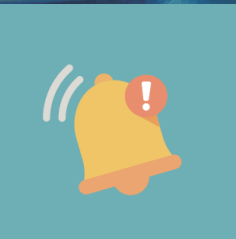




# 尿液檢測

## 運動禁藥檢測程序

### 運動禁藥檢測通知



1 運動禁藥管制主任 (DCO) 或陪同人員 (Chaperone) 通知運動員已被挑選進行運動禁藥檢測 (以下簡稱「藥檢」)。

2 DCO 或陪同人員會要求運動員出示附有照片的身份證明文件以確認身份，並告知運動員有關藥檢的權利及責任。

3 運動員須於運動禁藥管制表格上簽署以確認收到藥檢通知。

⚠ 藥檢應在無預告的原則下進行，藥檢人員不會事先通知運動員或其他人士

4 運動員在接獲通知後應盡快到運動禁藥檢測站報到。

5 DCO 在合理情況下，可考慮容許運動員延遲報到，例如：

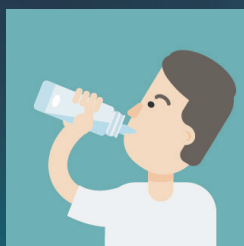
- 安排代表陪同
- 完成訓練
- 接受治療
- 取得身份證明文件

6 DCO 或陪同人員會一直陪同運動員，直至整個藥檢程序完成。

### 補充水份

7 運動員應選擇獨立包裝、不含酒精的飲品，以補充水份。

### 到運動禁藥檢測站報到



8 當運動員準備好提供尿液樣本 (以下簡稱「樣本」)，便可以按 DCO 的指示選擇集尿杯。運動員將獲提供最少三套集尿杯以作選擇。

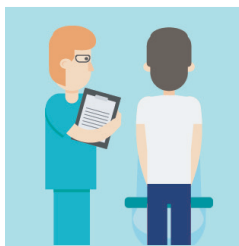
9 運動員應細心檢查集尿杯，確認其包裝、杯蓋及杯身均完好無損。

10 由選取集尿杯開始，直至樣本被密封前，集尿杯及當中的樣本只可由運動員本人處理 (運動員要求協助除外)。

### 選取集尿杯



### 提供樣本



11 運動員由相同性別的 DCO 或陪同人員陪同上洗手間。

12 運動員必須先用清水洗手，然後除下或調整衣物，讓 DCO 或陪同人員 (作為見證人) 親眼目睹樣本從運動員身體排進集尿杯的整個過程。

13 運動員須提供最少 90 毫升樣本。

14 運動員將獲提供最少三套樣本收集瓶以作選擇。運動員應小心檢查包裝，確定樣本收集瓶完好無損。

15 每套樣本收集瓶包含一個「A 瓶」、一個「B 瓶」及兩個可密封袋。打開包裝後，運動員須覆核瓶身、瓶蓋，以及包裝盒上的編號，確定所有編號一致。

16 運動員按指示把集尿杯內的樣本分別倒進「A 瓶」和「B 瓶」。

17 運動員應保留少量樣本於集尿杯內，讓 DCO 量度樣本的濃度 (Specific Gravity)。

### 選取樣本收集瓶



### 封存樣本

18 運動員將「A 瓶」和「B 瓶」的瓶蓋密封，再由 DCO 仔細檢查是否已密封妥當。

19 運動員將「A 瓶」及「B 瓶」分別放入袋內密封。

### 申報用藥及補充劑紀錄

20 運動員須提供過去七天服用過的藥物及補充劑的紀錄。

21 如運動員持有治療用藥豁免 (TUE)，必須在運動禁藥管制表格上說明。

### 填妥表格及簽署確認



22 運動員須仔細覆核運動禁藥管制表格，以確保所有內容 (包括個人資料、樣本編號等) 完全正確。

23 如運動員對樣本收集過程有任何意見，亦可填寫在運動禁藥管制表格上。

24 所有參與樣本收集過程的人士，包括 DCO、陪同人員、運動員及運動員代表 (如有)，必須在運動禁藥管制表格上簽署，確認樣本收集過程符合藥檢程序。

25 最後，DCO 會給予運動員一份運動禁藥管制表格副本以作紀錄。

### 樣本的處理及運送

運動員的樣本經過小心包裝之後，會被運送到獲世界運動禁藥機構 (WADA) 認可的實驗室作化驗

運送過程中每一個程序均有詳細紀錄及監察，以確保樣本安全及可被追蹤

### 運動員在藥檢過程中的權利

- 要求一名代表或/及翻譯員 (如可提供) 陪同 (如運動員未年滿 18 歲，必須由一名成年人陪同)
- 要求清楚解釋整個樣本收集程序
- 在合理情況下要求延遲到運動禁藥檢測站報到
- 如果你是一名殘疾運動員，可以要求在標準的樣本收集程序作出修訂
- 就樣本收集過程表達意見和提問
- 收取一份已簽妥的運動禁藥管制表格副本

### 運動禁藥檢測所需文件

- 附有照片的身份證明文件；
- 過去七天服用過的藥物和補充劑紀錄 (如適用)；
- 有效的治療用藥豁免文件 (如適用)。

\* 運動員應隨身帶備這些文件，以便隨時隨地接受無預告的運動禁藥檢測。

**運動員逃避、拒絕或未能提供樣本作禁藥檢測，屬違反運動禁藥管制規條。**

免責聲明：此小冊子只供參考作用，中國香港運動禁藥管制機構並無意向任何人提供法律/醫學意見，亦無需承擔相關責任。建議有關人士參閱中國香港運動禁藥管制機構的運動禁藥管制規條，並於重要決策上尋求專業/法律意見。

